



> Roestrode Sedum 'Autumn Joy' (hemelsleutel) doet haar naam - 'herfstvreugde' in het Nederlands - eer aan en bloeit tot ver in het najaar.

tekst Sanne Eva Dijkstra beeld

Buiten kijken

MODERNE *romantiek*



Kronkelende paadjes, hoogteverschillen, mysterieuze doorkijkjes, zachte herfsttinten en zelfs een bad op pootjes in de buitenlucht: de naturalistische tuin die de Australische Tim Pilgrim ontwierp voor Rhonda is één en al herfstmagie.



Wie? Tuinontwerper Tim Pilgrim **Wat?** Familietuin in naturalistische cottagestijl voor familievriendin Rhonda **Waar?** Trentham, Victoria (Australië) **Online?** @t.p_gardens, tpgardens.com

De Australische tuinontwerper Tim Pilgrim wordt geroemd om zijn naturalistische tuinen in cottage-stijl. Hij heeft inmiddels ruim vijftien jaar ervaring in het vak en ontwikkelde in die periode een geheel eigen signatuur door het combineren van traditioneel en modern, eetbaar en decoratief. In Trentham paste hij die zo kenmerkende stijl toe in de sprookjesachtige tuin van Rhonda.

Tim ontwerpt naturalistische tuinen voor de moderne Australische context. Dat betekent dat zijn tuinen een sterk gevoel van plaats hebben. Oftewel: rekening houden met de bijzondere en unieke kenmerken van de omgeving. 'Elk ontwerp dat ik maak is anders, afhankelijk van de locatie, maar ik probeer wel altijd lokale materialen en beplanting toe te passen en vind het belangrijk dat mijn ontwerpen passen bij de natuurlijke omgeving.' Die insteek levert niet alleen een prachtig plaatje op, maar maakt een tuin ook duurzamer en onderhoudsvriendelijker. 'In het extreme Australische klimaat moet beplanting bijvoorbeeld tegen lange periodes van hitte kunnen, maar – als gevolg van klimaatverandering – net zo goed bestand zijn tegen lange regenseizoenen.'

Stapels tuinmagazines en -boeken, wereldberoemde ontwerpers en tuiniers die 'spannende dingen' doen op Instagram: voor Tim is inspiratie overal. Een van zijn grote voorbeelden is de Nederlandse tuinarchitect Piet Oudolf. 'Ik houd van de grootse effecten en de emoties die zijn werk oproepen. Zijn kennis van planten en zijn begrip van hoe en waar ze te gebruiken zijn onmiskenbaar in alles wat hij

doet. Maar ook Beth Chatto, Dan Pearson, James Basson en Sarah Price inspireren me, net als de mensen met wie ik zelf werk en de plantcombinaties in de tuinen waar ik langsliep in mijn woonplaats. En er zijn fantastische ontwerpers in Australië die prachtig werk doen met inheemse planten, zoals Fiona Brockoff en Peter Shaw. Mijn eigen stijl, de manier waarop ik het liefste werk, is een combinatie van de verschillende stijlen van tuiniers en ontwerpers die ik bewonder.'

Echt verrassend was Tims beroepskeuze niet: hij werd geboren in een familie met een lange lijn van fervente tuiniers. 'Mijn grootouders en ouders waren altijd in de tuin te vinden, dus ik denk dat het er ook bij mij altijd al in heeft gezeten. Het was eigenlijk alles wat ik wilde doen toen ik van school kwam, dus ging ik horticultuur studeren en vond ik mijn eerste baan bij een plantenkwekerij in Melbourne.' Zijn opleiding droeg bij aan Tims uitgebreide kennis van planten en hoe die wel – of juist niet – werken in de praktijk. Heel wat jaren later is zijn cv op z'n minst indrukwekkend te noemen: hij werkte onder andere in een aantal van de meest gerenommeerde tuinen van Australië, zoals Garden of St Erth. Maar voor 'gewone' tuinen zijn Tims ontwerpen minstens zo geliefd.

Elk ontwerp dat hij maakt begint met een overleg met de bewoner. Vervolgens loopt Tim een beetje rond op de locatie om aantekeningen en foto's te maken van de meest opvallende kenmerken die behouden moeten blijven en van de onderdelen die plaats moeten maken. 'Ik let bijvoorbeeld op de uitzichten en hoe ik die het beste kan *framen*, en kijk welke elementen uit het landschap ik kan lenen voor de tuin.' Op basis daarvan bedenkt hij een concept en maakt een schets van

Blik over het kronkelende tuinpad richting de achterkant van de tuin, met helemaal links voorin de lieflijke bloemetjes van Anthemis 'Susanna Mitchell' (schubkamille).





Linksboven Panicum virgatum 'Autumn Glory' (vingergras, deze cultivar is hier niet goed te vinden en kun je vervangen voor o.a. 'Cloud Nine' of 'Heavy Metal' die goudgeel kleuren) en daarachter Pennisetum thunbergii 'Red Buttons' (lampenpoetsergras) **Rechtsboven** Stachys byzantina (ezelsoor) is een winterharde bodembedekker met wollig, bijna zilverachtig groene bladeren die weinig onderhoud vraagt. **Linksonder** In Rhonda's tuin duikt af en toe een paars accent op, bijvoorbeeld van de bloemen van de Aster frickartii 'Monch' (herfstaster). **Rechtsonder** Vogels zijn dol op de besjes van Euonymus (kardinaalsmuts), een heester die kan uitgroeien tot een boom.

van de beoogde indeling. 'Daarna komt mijn favoriete onderdeel: het opvullen van die schets met het beplantingsontwerp en de keuze van materialen, om zo het plaatje compleet te maken.'

Voor Rhonda, de moeder van goede vrienden, ontwierp Tim op die manier een echte familietuin. Het is een sprookjesachtige plek die opgaat in de omgeving en waar volwassenen, kinderen én dieren – niet alleen de geliefde viervoeters van de familie, maar ook insecten en vogels - zich prettig voelen. 'Rhonda woont achter mijn vrienden en hun kinderen. Er is een poort die de twee terreinen met elkaar verbindt zodat de kinderen, kippen en honden vrij heen en weer kunnen lopen.' Omdat de bewoonster – zelf ook een liefhebber van cottagetuinen en de stijl van Piet Oudolf – al bekend was met Tims werk in en rondom Trentham gaf ze hem haar volste vertrouwen en nagenoeg de vrije hand. De enige richtlijnen die hij van haar meekreeg waren ruimte voor een moestuintje, een klein gazon waar de kleinkinderen op kunnen spelen en vooral véél beplanting. Bij het uitwerken van een plan dat aan die wensen voldeed, hield Tim zoals altijd niet alleen rekening met de lokale omgeving, maar ook met het ontwerp van het huis. Rhonda's woning is een modern en duurzaam gebouw van donkergekleurd hout en zwart staal dat over de lengte van het perceel staat. Daarnaast loopt de relatief smalle tuin. Met de keuze voor de indeling en beplanting bracht Tim de verhouding tussen bebouwing en groen meer in balans. 'Rhonda's woning neemt een fors deel van haar grond in beslag. Voor een goede verhouding tussen het huis en de tuin koos ik voor een combinatie van hoge bomen, struiken en vaste planten. Door een kronkelend pad aan te leggen ontstonden op sommige plekken diepere borders, waarin we de bodem ophoogden tot kleine heuvels. Zo zorgt het ontwerp in alle seizoenen, en zeker ook in de herfst en winter, voor een interessant beeld.'

Een herhalend patroon van bol- en wolkgesnoeide Teucrium fruticans (gamander) en Buxus langs de paden zorgen voor ritme in de tuin. 'Dat liet ik achterin de borders terugkomen met Cotinus 'Grace' (pruikenboom), Pyrus salicifolia (wilgpeer) en Buddleja (vlinderstruik), aangevuld met een paar van mijn favoriete vaste planten waarvan ik weet dat ze ook in de herfst en winter een mooie structuur hebben.' Het resultaat van de keuzes in ontwerp en beplanting is een speelse, mysterieuze tuin met veel diepte en beweging. Loop je over het paadje, dan verandert het frame waardoor je de begroeiing

ziet voortdurend en ontdek je dus steeds weer iets nieuws. De hoge beplanting rondom schermt het terrein meteen af voor al te veel inkijk vanaf de weg, zonder in te leveren op licht. Het geeft het geheel een intiem en afgezonderd gevoel – alsof er geen burens bestaan.

De tuin werd aangelegd in 2020, tijdens de coronapandemie. Vanwege de lockdown en de strenge bijbehorende maatregelen deed Tim het meeste werk zelf, maar inmiddels wordt de plek met veel liefde onderhouden door Rhonda's kundige handen. Tweemaal per jaar komt Tim langs om al te enthousiaste zelfzaaiers die de paden overwoekeren een beetje in toom te houden en voor grote snoeiwerkzaamheden. 'Zo tegen het einde van de herfst, begin winter kijken we samen welke beplanting het minder goed doet en waar gaten vallen, en bedenken we daar iets nieuws voor.' Een oorspronkelijk ontwerp is wat Tim betreft niet in steen gehouwen. Zo werd in Rhonda's tuin later nog een bad op pootjes geplaatst, met daaromheen natuurlijke beschutting.

'Waar je ook woont, je kunt je altijd laten inspireren door elementen uit het landschap of de architectuur die je vanuit de tuin kunt zien,' zegt Tim. Door die terug te laten komen, zorg je ervoor dat de tuin opgaat in de natuurlijke omgeving. 'Dat kun je doen door te kiezen voor bepaalde kleuren, maar ook door vormen na te bootsen.' In Rhonda's tuin valt bijvoorbeeld de prachtige lichtinval op, een omgevingsdetail waaruit Tim inspiratie putte voor zijn ontwerp. 'Dat unieke natuurlijke kenmerk hebben we in de beplanting vertaald naar grassen, zoals Miscanthus transmorrisonensis (Chinees prachtriet), en andere luchtige vaste planten.'

Als Rhonda niet buiten is om te ontspannen of werken in de tuin, geniet ze vanuit haar woonkamer graag van haar eersterangs uitzicht op de vogels die crop afkomen om te zoeken naar zaden en ander eetbaars. Tim vindt vooral de herfstachtige tinten van de beplanting een feest voor het oog. De diepe, rozerode tint van Sedum 'Autumn Joy' (hemelsleutel), okergeel Panicum virgatum (vingergras), het zilvergrijzige groene blad van Stachys byzantina (ezelsoor) en paarse accenten van onder andere Aster frickartii 'Minch' (herfstaster) schilderen samen een typisch najaarspalet. 'Ik vind het prachtig hoe de beplanting en het ontwerp daardoor heel natuurlijk opgaan in de omgeving.' Zijn voorliefde voor het naturalistische is overduidelijk aanwezig: wat een magische plek. ☁

'Hier is goed te zien hoe de bol- en wolkgesnoeide Teucrium fruticans (Gamander) en Buxus zorgen voor ritme.'

... TIM GEEFT TIPS VOOR JE TUINONTWERP ...

1



KLEINE HEUVELTJES

Als je er de ruimte voor hebt, kun je borders (gedeeltelijk) ophogen tot kleine heuveltjes. Zo ontstaan hoogteverschillen in de beplanting, waardoor je meer diepte en beweging creëert. Ook een goede oplossing voor als je meer privacy wilt.

2

LIEVER INHEEMS



'Kies waar mogelijk voor inheemse bloemen en planten: die zijn doorgaans het meest geschikt voor de plek waar je woont en vormen de ruggengraat van je tuin.'

3

IN DE KAS

Tim voegde kalk toe aan de bodem en gebruikte champost (ook wel: champignonmest) als mulchlaag. 'Deels om de bodem goed vruchtbaar te maken, maar hoofdzakelijk om de groei van een overschot aan wilde kruiden iets in te dammen.'



4 Zuinig met water

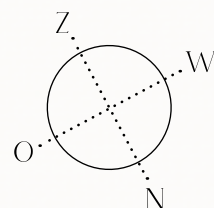
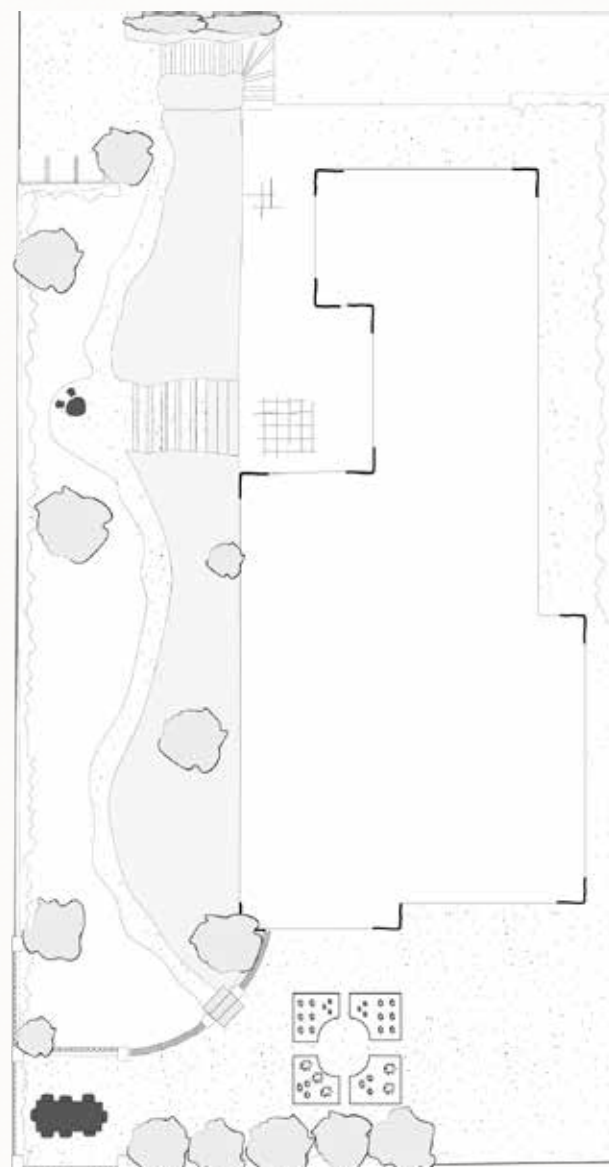
'Zorg ervoor dat je zo weinig mogelijk aan irrigatie hoeft te doen en gebruik lokale materialen voor paden, omheiningen en bebouwing. Dat draagt allemaal bij aan een duurzaam karakter van je tuin.' Kun je echt niet zonder, dan adviseert Tim een druppelsysteem. 'Die verbruiken zo weinig mogelijk water en voorkomen verdamping.'

KRONKELEND PAD

Met een kronkelend pad creëer je ook in een smalle tuin diepere borders. Het geeft ook een wat een spannender beeld dan een rechttoe-rechtaan looproute en zorgt bij een moderne woning voor een zachte tegenhanger bij strakke lijnen.



5



6

In bad

Later werd dit bad op pootjes toegevoegd aan het ontwerp. Om het bad vind je natuurlijke beschutting,

HET ONTWERP

DE TUIN VAN RHONDA HEEFT EEN LANGGEREKTE, SMALLE VORM. DEZE LOOPT PARALLEL AAN HET WOONHUIS. DOOR DE TUIN LOOPT EEN KRONKELPAD. WAARDOOR ER OOK DIEPERE BORDERS ONTSTAAN DIE GEVULD ZIJN MET INHEEMSE BEPLANTING. DE DIEPERE BORDERS WERDEN OPGEHOOGD TOT KLEINE HEUVELS. HET IS EEN ZACHTE TEGENHANGER, TEGEN DE STRAKKE VORMEN VAN HET WOONHUIS. AAN DE VOORZIJD E VIND JE EEN KLEINE MOESTUIN EN EEN ZITJE. OOK LANGS HET PAD ZIJN ER ZITJES EN ZELFS EEN BAD GEREALISEERD. LANGS DE SCHUTTING VAN GEGOLFD METAAL IS GEKOZEN VOOR HOGERE BEPLANTING EN BOMEN, VOOR EEN AFGESCHERMD GEVOEL.

Wil je meer zien van de naturalistische tuinen die Tim ontwerpt? Volg hem dan op Instagram: @t.p.gardens.